

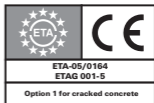
# fischer FHB II



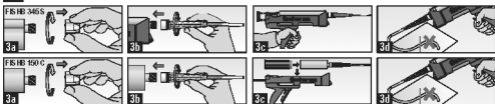
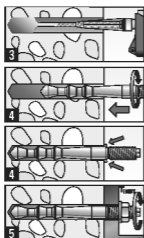
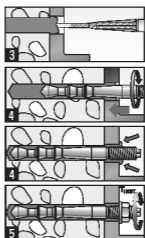
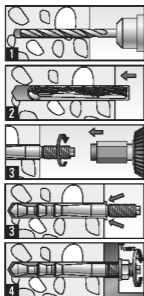
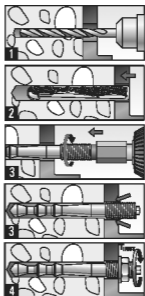
Bei Verwendung



When using



\* Information sur le niveau d'émission de substances volatiles dans l'air intérieur, présentant un risque de toxicité par inhalation, sur une échelle de classe allant de A+ (très faibles émissions) à C (fortes émissions).

**A****B****CI****CII****DI****DII**

## A Бурение отверстия

- Бурение отверстия с помощью бурильного молотка.** Диаметр и глубину отверстия смотрите в таблице 3.
- Тщательная чистка отверстий.** Дно отверстия два раза продуть, два раза почистить щеткой и снова два раза продуть. Размер щетки смотрите в таблице 3. Отверстия размером M20 и выше продувать сжатым воздухом.

## B Подготовка выжимного пистолета

Снять колпачок и прикрутить статический смеситель.

**Внимание!** Смесительные спирали в статическом миксере должны быть ясно видны. Не применять без статического миксера!

Вставить патрон в пистолет фирмы fischer. Выдавить строительную смесь, пока она не станет равномерного серого оттенка (ок. 2-х нажатий).

**Внимание!** Строительная смесь не серого цвета непригодна к использованию, поэтому ее необходимо удалить!

## CI Крепежный монтаж с инъекционным составом

### Анкерные болты FHB II - A S и FHB II - A L

Порядок сверления и чистки отверстий смотрите в параграфе A.

**3. Заполнение строительным раствором.** (Порядок подготовки выжимного пистолета смотрите в параграфе B). Заполнить отверстие строительным раствором FIS HB. Объем: ок. 2/3 глубины отверстия (см. таблицу 3, столбец деление шкалы). При глубине отверстия более > 170 мм применяйте удлинитель, например, шланг FIS.

**4. Монтаж анкерных болтов.** Болты FHB II вставить рукой легкими вращающимися движениями до маркировки, которая должна находиться на одном уровне с поверхностью бетона. При подвесном монтаже с размером отверстий от M16 в зависимости от условий рекомендуется применять монтажные клинья. Строительный раствор должен немного выходить на поверхность бетона! В противном случае немедленно вытащить анкерный болт и добавить строительный раствор. **Выполнить визуальную проверку!**

**5. Время затвердевания.** Соблюдайте время затвердевания впрыскиваемого строительного раствора (см. таблицу 1). Закрепление монтажных деталей. Для проверки монтажа в таблице 3 приведены крутящие моменты ( $T_{inst}$ ).

## CIИ Сквозной монтаж с выжимным пистолетом

### Анкерные болты FHB II - A S и FHB II - A L

Для анкерных болтов FHB II - A L отверстие монтируемой детали также необходимо заполнять впрыскиваемым строительным раствором. Порядок сверления и чистки отверстий приведен в параграфе A.

**3. Инструкцию по инъекции раствора смотрите в пункте 3 параграфа CI.**

**4. Монтаж анкерных болтов.** Анкерные болты FHB II вставить рукой легкими вращающимися движениями до маркировки, которая должна находиться на одном уровне с поверхностью бетона. Соблюдать толщину деталей. Строительный раствор должен немного выходить на поверхность бетона. В противном случае немедленно вытащить болт и добавить строительный раствор. **Визуальная проверка!** При подвесном монтаже с размером отверстий от M16 в зависимости от условий рекомендуется применять монтажные клинья.

**5. Время затвердевания.** Соблюдайте время затвердевания впрыскиваемого строительного раствора (см. таблицу 1). Закрепление монтажных деталей. Для проверки монтажа в таблице 3 приведены крутящие моменты ( $T_{inst}$ ).

**Таблица 1** Время затвердевания строительного раствора

Температура обработки (строительный раствор миним. + 5 °C)	Время схватывания в минутах	Температура строительного материала	Время затвердевания в минутах
> + 5 °C – + 20 °C	15	- 5 °C – + 0 °C	360
> + 20 °C – + 30 °C	6	> + 0 °C – + 5 °C	180
> + 30 °C – + 40 °C	4	> + 5 °C – + 20 °C	90
> + 40 °C	2	> + 20 °C – + 30 °C	35
		> + 30 °C – + 40 °C	20
		> + 40 °C	12

### ВНИМАНИЕ!

В сыром бетоне время затвердевания увеличивается в два раза. Стоячую воду необходимо удалять через отверстие.

# Патрон FHB II-AL · FHB II-AS

При работе с патронами FHB II рекомендуется использовать устройство RA-SDS (Номер изделия 62420).

## DI Крепежный монтаж с инъекционным составом, анкерными болтами FHB II - A S и FHB II - A L

1. **Проверить отверстие.** Чистка отверстия не требуется.
2. **Вставить патрон FHB II.** Анкерные болты FHB II и соответствующий патрон FHB II смотрите в таблице 3.
3. **Монтаж анкерного болта.** Монтаж анкерного болта выполнять с помощью подходящего бурильного мотка (см. таблицу 3) и уравнильного винта (в комплекте). В качестве инструмента воспользоваться RA-SDS. Как только граничная маркировка встанет на одном уровне с поверхностью бетона, **ОСТАНОВИТЬСЯ!** В положении, когда риска станет на одном уровне с поверхностью бетона, раствор должен немного вытечь из отверстия. **Визуальная проверка!** В противном случае немедленно вынуть анкерный болт FHB II и при вставлении заново смонтировать второй патрон FHB II.
4. **Время затвердевания.** Соблюдайте время затвердевания раствора патрона (см. таблицу 2). Закрепление монтажных деталей. Для проверки монтажа в таблице 3 приведены крутящие моменты ( $T_{inst}$ ).

## DI Сквозной монтаж с инъекционным составом, только для анкерных болтов FHB II - A S

1. **Проверить отверстие.** Чистка отверстия не требуется.
2. **Вставить патрон FHB II.** Анкерные болты FHB II и соответствующий патрон FHB II смотрите в таблице 3.
3. **Монтаж анкерного болта.** Монтаж анкерного болта выполнять с помощью подходящего бурильного мотка (см. таблицу 3) и уравнильного винта (в комплекте). В качестве инструмента воспользоваться RA-SDS. Как только граничная маркировка встанет на одном уровне с поверхностью бетона, **ОСТАНОВИТЬСЯ!** В положении, когда риска станет на одном уровне с поверхностью бетона, раствор должен немного вытечь из отверстия. **Визуальная проверка!** В противном случае немедленно вынуть анкерный болт FHB II и при вставлении заново смонтировать второй патрон FHB II.
4. **Время затвердевания.** Соблюдайте время затвердевания раствора патрона (см. таблицу 2). Вкручивание монтажных деталей. Крутящие моменты  $T_{inst}$  для проверки монтажа см в таблице 3.

Таблица 2

Патрон. Время затвердевания

Температура °C	Время затвердевания в минутах	
	FHB II-P	FHB II-PF*
- 5	240	8
+ 0	45	6
+ 10	20	4
≥ +20	10	2

\* Макс. температура патрона: +30 °C.

### ВНИМАНИЕ!

**В сыром бетоне и наполненном водой отверстия время затвердевания увеличивается в два раза.**

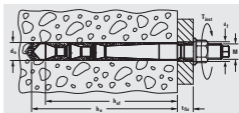


Таблица 3 Монтажные характеристики патронной и инъекционной системы

Размер	Диаметр отверстия d <sub>0</sub> [мм]	Глубина отверстия h <sub>0</sub> [мм]	Сквозное отверстие d <sub>1</sub> [мм]	Глубина анкера h <sub>1</sub> [мм]	Крутящий момент T <sub>inst</sub> [нм]	Зев ключа SW [-]	Щетка BS		Заполнение. Деление шкалы. Раствор. [-]	Реком. перфоратор [кг]	Патрон. Соответствующие растворные патроны FHB II-P/ FHB II-PF
							Ø мм	Изделие №			
FHB II-AL M 8x 60	10	75	9	60	15	13	10	78178	3	2-3	8x 60
FHB II-AL M10x 95	12	110	12	95	20	17	12	78179	5	2-3	10x 95
FHB II-AL M12x100	14	115	14	100	40	19	14	78180	6	2-3	12x100
FHB II-AL M12x120	14	135	14	120	40	19	14	78180	7	2-3	12x120
FHB II-AL M16x125	18	145	18	125	60	24	16/18	78181	9	2-3	16x125
FHB II-AL M16x145	18	165	18	145	60	24	16/18	78181	11	2-3	16x145
FHB II-AL M16x160	18	175	18	160	60	24	16/18	78181	13	4-5	16x160
FHB II-AL M20x210	25	235	22	210	100	30	25	97806	33	4-5	20x210
FHB II-AL M24x210	25	235	26	210	100	36	25	97806	33	4-5	24x210
FHB II-AS M10x 60	10	75	12	60	15	17	10	78178	3	2-3	10x 60
FHB II-AS M10x 75	10	90	12	75	15	17	10	78178	4	2-3	10x 75
FHB II-AS M12x 75	12	90	14	75	30	19	12	78179	4	2-3	12x 75
FHB II-AS M16x 95	16	110	18	95	50	24	16/18	78181	8	4-5	16x 95
FHB II-AS M20x170	25	190	22	170	100	30	25	97806	26	4-5	20x170
FHB II-AS M24x170	25	190	26	170	100	36	25	97806	26	4-5	24x170